



FAKTA OM

Arbejdsrelateret kræft i landbruget

Landmænd har større risiko for læbekræft sammenlignet med andre danske lønmodtagere. Det viser en undersøgelse fra Kræftens Bekæmpelse.

Udover læbekræft har mandlige ansatte også en øget risiko for Hodgins sygdom (lymfeknudekræft). Til gengæld er det samlede billede af mændenes kræftisiko på mange andre områder positivt. Undersøgelsen viser således, at der er en nedsat kræftisiko for en lang række andre kræftformer, sammenlignet med mandlige lønmodtagere. Det gælder f.eks. kræft i mund, svælg, spiserør, tyktarm, endetarm, lever, galdeveje og blære, modernærkekræft, hudkræft, leukæmi m.fl.

Ser man på de kvindelige ansatte, adskiller de sig ikke væsentligt fra kvinders kræftisiko i andre brancher. Undersøgelsen viser, at der blandt kvindelige ansatte ses en øget risiko for kræft i galdeveje og blære, hjerne og nervesystem, livmoderhalskræft og knoglekræft. Med hensyn til kræftformer, hvor der er en nedsat risiko, har kvindelige ansatte en nedsat risiko for at få kræft i tyktarmen.

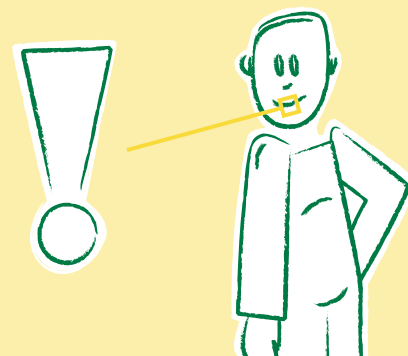
Undersøgelsen peger på, at den øgede risiko for læbekræft blandt mandlige ansatte, sandsynligvis skyldes udsættelse for solens stråler ved udendørsarbejde. Lærerne kan ikke – på samme måde som huden i øvrigt – beskytte sig mod solens stråler. At de ansatte samtidig har en nedsat risiko for modernærkekræft og hudkræft, kan forklares ved, at deres hud i forbindelse med udendørsarbejdet får en mere jævn tilvænning til solens stråler. Dermed undgår de at blive solskoldede og måske undgår de også helt solens stråler midt på dagen, hvor strålingen er kraftigst.

Tabellen på bagsiden viser en samlet oversigt over kræftisikoen for ansatte i landbruget sammenlignet med kræftisikoen i andre brancher.

RAPPORT

Kræftens Bekæmpelse har for BAR Jord til Bord udarbejdet en rapport vedr. undersøgelse af kræftisikoen for ansatte beskæftiget inden for det grønne område: "Kortlægning af risiko for kræft (1970-2003) blandt ansatte inden for BAR Jord til Bord – Landbrug, Gartneri, Skovbrug, Anlægsgartneri, Slagterier, Mejerier og lignende i Danmark" Dec. 2007.

Rapporten, som indgår i en større undersøgelse af kræft i forskellige brancher, findes på www.barjordtilbord.dk under Jordbrugets udgivelser.



GODE RÅD OM SOLBESKYTTELSE:

- "Skrue ned" for solen mellem kl. 12 og 15 (april – sept.)
- Brug solhat, solbriller og solbeskyttende beklædning
- Brug solcreme og solbeskyttende læbepomade
- Læs om solbeskyttelse på www.skrunedforsolen.dk

Jordbrugets Arbejdsmiljøudvalg
barjordtilbord@gls-a.dk
Telefon: 87 40 34 00





Relativ risiko for kræft blandt ansatte i landbrug

Kræftform	Mænd					Kvinder				
	Antal	RR	RRj	95% S.G.		Antal	RR	RRj	95% S.G.	
Læbe	138	1,7 +	1,4	(1,1-1,7)		4	1,3	1,3	(0,5-3,4)	
Tunge	32	0,7	0,8	(0,5-1,1)		3	0,7	0,8	(0,3-2,4)	
Spytkirtel	15	0,7	0,7	(0,4-1,2)		4	1	1,1	(0,4-2,9)	
Mund	49	0,6 -	0,6	(0,5-0,8)		7	0,6	0,6	(0,3-1,4)	
Svælg, andre	48	0,5 -	0,6	(0,4-0,8)		2	0,3	0,3	(0,1-1,1)	
Næsesvælg	8	0,6	0,6	(0,3-1,2)		3	2	2,3	(0,7-7,4)	
Spiserør	122	0,8 -	0,8	(0,7-1,0)		11	0,8	0,8	(0,5-1,6)	
Mavesæk	318	1	1	(0,8-1,1)		37	1	1	(0,7-1,4)	
Tyndtarm	17	0,8	0,8	(0,5-1,3)		6	1,6	1,5	(0,7-3,5)	
Tyktarm	468	0,6 -	0,6	(0,6-0,7)		149	0,8	0,8	(0,6-1,0)	
Endetarm	412	0,8 -	0,8	(0,7-0,9)		72	1	1	(0,7-1,3)	
Lever	42	0,4 -	0,4	(0,3-0,6)		20	1,4	1,5	(0,9-2,3)	
Galdeveje og blære	37	0,7 -	0,7	(0,5-1,0)		27	1,6 +	1,6	(1,0-2,4)	
Lever, uspecificeret	60	0,7 -	0,7	(0,5-0,9)		21	1,1	1,1	(0,7-1,7)	
Bugspytkirtel	200	0,7 -	0,7	(0,6-0,8)		62	1	1,1	(0,8-1,4)	
Bughinde mesotheliom	3	0,8	0,8	(0,3-2,7)		1	1,1	1,2	(0,2-8,6)	
Bughinde, andre	12	1	1	(0,5-1,8)		4	1,7	1,6	(0,6-4,4)	
Næse og bihuler	16	0,6 -	0,6	(0,4-1,0)		4	1,2	1,2	(0,4-3,2)	
Strube	137	0,8	0,8	(0,7-1,0)		11	1,1	1,1	(0,6-2,1)	
Lunge	1193	0,7 -	0,7	(0,6-0,7)		216	1	1	(0,8-1,2)	
Lungehinde mesotheliom	20	0,4 -	0,5	(0,3-0,8)		1	0,4	0,4	(0,1-2,8)	
Lungehinde (pleura), andre	4	0,7	0,7	(0,3-2,0)		0			(-)	
Lunge, uspecificeret	1	0,3	0,2	(0,0-1,7)		0			(-)	
Brystskillevæg (mediastinum)	2	0,2 -	0,2	(0,1-1,0)		2	1,8	1,8	(0,4-7,5)	
Bryst	16	0,9	0,9	(0,5-1,5)		639	0,9	1	(0,9-1,1)	
Livmoderhals	0			(-)		160	1,5 +	1,4	(1,1-1,9)	
Livmoderkrop	0			(-)		122	1,1	1,1	(0,9-1,5)	
Livmoder, uspecificeret	0			(-)		6	1,4	1,4	(0,6-3,1)	
Æggestokke	0			(-)		124	0,9	0,9	(0,7-1,2)	
Øvrige kvindelige kønsorganer	0			(-)		14	0,8	0,8	(0,4-1,3)	
Blærehalskirtel (prostata)	731	0,7 -	0,7	(0,7-0,8)		0			(-)	
Testikel	309	1	1	(0,9-1,2)		0			(-)	
Øvrige mandlige kønsorganer	31	0,9	0,9	(0,6-1,3)		0			(-)	
Nyre	161	0,7 -	0,7	(0,6-0,8)		39	1,1	1,1	(0,8-1,6)	
Nyrebækken og urinrør	47	0,6 -	0,7	(0,5-0,9)		15	1,4	1,5	(0,8-2,6)	
Urinblære	616	0,7 -	0,8	(0,7-0,8)		58	1,1	1,2	(0,8-1,6)	
Modermærke (melanom)	231	0,7 -	0,8	(0,7-0,9)		80	0,8	0,9	(0,7-1,1)	
Øvrige hudtumorer (non-melanome)	954	0,6 -	0,6	(0,6-0,7)		295	0,9	1	(0,8-1,2)	
Øjet	22	0,8	0,8	(0,5-1,2)		5	0,7	0,7	(0,3-1,7)	
Hjerne og nervesystem	293	0,9	0,9	(0,8-1,1)		106	1,3 +	1,3	(1,0-1,7)	
Skjoldbruskkirtel	28	0,9	0,9	(0,6-1,3)		18	1,4	1,4	(0,8-2,3)	
Endokrine kirtler	8	0,9	0,9	(0,4-1,8)		1	0,5	0,5	(0,1-3,3)	
Knogler	10	0,7	0,7	(0,4-1,3)		7	2,8 +	2,8	(1,3-6,1)	
Bindevæv	38	0,9	0,9	(0,6-1,3)		9	1,3	1,4	(0,7-2,6)	
Metastaser	123	0,8	0,8	(0,7-1,0)		33	1,1	1	(0,7-1,5)	
Andre, uspecificeret	80	0,7 -	0,7	(0,5-0,9)		27	1	0,9	(0,6-1,4)	
Non-Hodgkin's lymfom	260	1	1	(0,8-1,1)		49	0,9	0,9	(0,6-1,2)	
Hodgkin's sygdom	94	1,3 +	1,2	(1,0-1,6)		11	1,2	1,2	(0,6-2,2)	
Knoglemarv (Myelomatose)	106	0,9	0,8	(0,7-1,1)		26	1,3	1,3	(0,9-2,0)	
Leukæmi	232	0,9	0,9	(0,7-1,0)		38	0,8	0,8	(0,6-1,1)	
Mycosis fungoides	4	0,5	0,5	(0,2-1,4)		0			(-)	
Bløddelssarkomer	72	1,1	1,1	(0,9-1,5)		13	0,7	0,8	(0,4-1,4)	

Forklaring til tabellen

Antal = Antal personer med kræft, der har været ansat minimum et halvt år i branchen og minimum 10 år før diagnosetidspunktet.

RR = Relativ risiko justeret for alder. Den relative risiko er et forholdstal, der fortæller, hvor mange gange risikoen for en kræftform i branchen er større eller mindre end risikoen for samme kræftform blandt ansatte inden for alle andre brancher, blandt personer med samme køn og alder. En relativ risiko på 1,0 betyder, at risikoen i branchen er den samme som i andre brancher. En relativ risiko på 1,6 betyder, at risikoen er 1,6 gange (eller 60 %) større. Omvendt betyder en relativ risiko på f.eks. 0,6, at risikoen er 0,6 gange (eller 40 %) mindre end andre brancher.

RRj = Relativ risiko justeret yderligere for socialgruppe, periode som lønmodtager, civilstand, fødselssted samt alder ved første barn. Den justerede relative risiko (RRj) er et forsøg på at "rense" den relative risiko (RR) for andre risikofaktorer end selve arbejdsmiljøet (f.eks. tobaksrygning, alkoholforbrug, solvaner og fysisk inaktivitet). Markeringer med grønt viser nedsat risiko for kræft, mens kræftformer markeret med rødt viser øget risiko for kræft. Kræftformer, som ikke er farvemarkerede, viser at risikoen er den samme for ansatte i landbruget sammenlignet med ansatte i alle andre brancher.

95% S.G. = 95% sikkerhedsgrænser. Grænsen skal tage højde for "støj" fra "tilfældig statistisk variation". Se rapporten s. 13.